

Ergänzung zum Beitrag in FA 6/17, S. 520 f. „Kenwoods TS-590SG trifft SDR – mit SDRplay RSP als Panadapter“

Ergänzend zum Beitrag folgen hier weitere Screenshots.

So zeigt Bild 9 die Treiberinstallation, wobei für 64-Bit-Systeme die Datei *CP210x VCPInstaller_x64* auszuwählen ist und für 32-Bit-Systeme ..._x86.

Die im Beitrag als nächster Schritt beschriebene Installation der Kenwood-Software *ARCP 590G* stellt nur **eine** Möglichkeit dar, die Funktion des Treibers zu überprüfen. Beim Zusammenspielen des TS-590SG

mit dem RSP spielt sie keine Rolle. Allerdings ist sie anderweitig nutzbringend einsetzbar.

Bild 10 zeigt die Einstellungen im *ARCP Setup*, wobei das Programm selbst den richtigen COM-Port ermittelt.

Letztlich ist der COM-Port in Windows 10 auch unter *Geräte* → *Bluetooth- und andere Geräte* sichtbar (Bild 12). Genau dort erscheint nach Inbetriebnahme auch der SDRplay RSP.

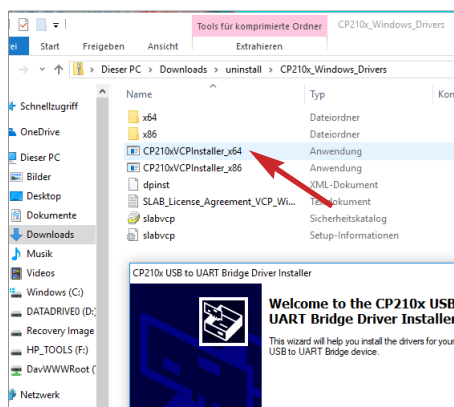


Bild 9: Der von der Kenwood-Website geladene Treiber *CP210x_Windows-Drivers* ist zu entpacken und durch Doppelklick auf die richtige Datei zu installieren.

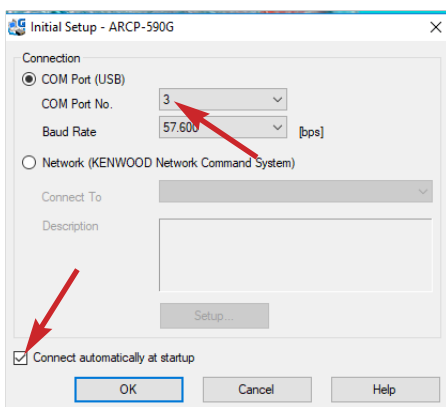


Bild 10: Im Setup des ARCP ist bereits der korrekte COM-Port voreingestellt. Das Häkchen links unten unbedingt entfernen!



Bild 11: Funktioniert die Kopplung zwischen PC mit *ARCP 590G* und Transceiver, müssen Frequenz und Sendart auf beiden Seiten übereinstimmen.

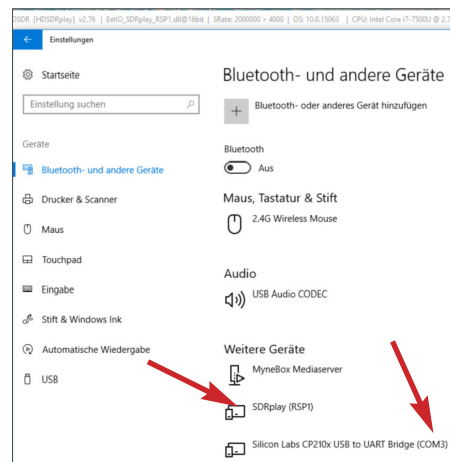


Bild 12: In Windows 10 erscheinen sowohl der RSP als auch der Treiber zum TS-590SG, hier an COM3, bei *Bluetooth- und andere Geräte*. Screenshots: DH8TOM